

LE SUPPLÉMENT ROUSSEAU

Les
NOUVEAUTÉS
de l'examen
2016



EN COMPLÉMENT
DU CODE ET DE L'AUTOGUIDE
ÉDITION 2015

Partenaire de votre réussite!

www.codesrousseau.fr

**CODES
ROUSSEAU**

L'ÉPREUVE THÉORIQUE A CHANGÉ

ETG
2016

La société Codes Rousseau a souhaité par ce supplément, vous remettre "des morceaux choisis du nouveau code Rousseau" de manière à ce que vous ayez les meilleures chances de réussir votre examen.

Les nouvelles questions d'examen sont orientées vers la pratique de la conduite et vers la compréhension des risques.

Avant la réforme



4 questions sur les 40 seront posées à la fin d'une courte vidéo.

Exemple: dans des situations de conduite, vous devrez savoir si vous êtes à bonne distance du véhicule que vous suivez, ou si un véhicule derrière vous, se rapproche.

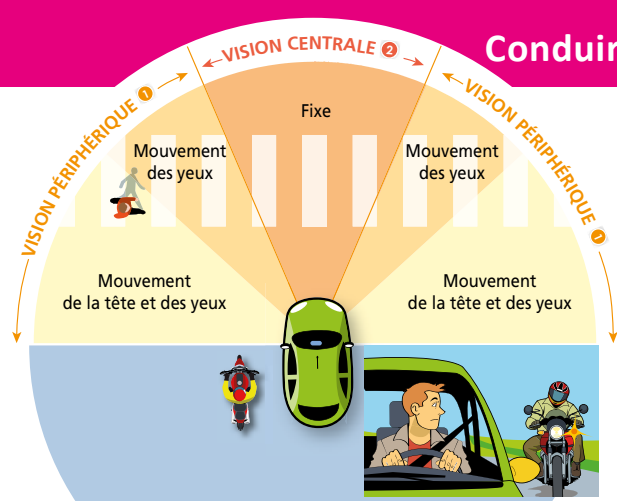
Aussi, nous vous conseillons de vous rapprocher de votre enseignant de la conduite pour parfaire votre formation.



Qu'est-ce que conduire ?

■ **Conduire** est une activité qui mobilise tous les sens, toute l'attention.

Pour conduire, il faut observer sans cesse son environnement immédiat (intérieur du véhicule) et lointain (extérieur du véhicule); analyser la situation et décider de ce qu'il faut faire; agir sur les commandes et tout cela en permanence.



Le champ de vision périphérique ① est très important pour détecter les autres usagers en circulation. Le champ de vision centrale ② est très important pour identifier tous les indices nécessaires à la conduite.

L'exploration visuelle

Apprendre à voir, c'est s'imposer une méthode d'observation qui permet d'anticiper.

■ **Regarder large**

L'œil ne peut pas tout voir, il opère une sélection grâce à la vision périphérique qui capte les mouvements et les contrastes. C'est ce champ de vision qui alerte le cerveau et qui demande à la vision centrale d'aller voir ce que c'est.

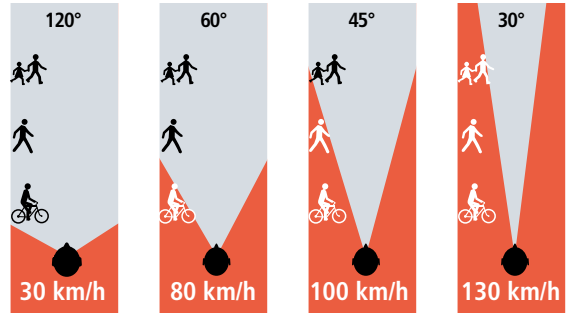
■ **Regarder loin**

Pour éviter d'être surpris, il faut déplacer le regard loin devant, jusqu'à 5 secondes au moins devant soi.

■ **Regarder autour de soi**

Les rétroviseurs permettent de voir sur les côtés et vers l'arrière.

Mais il reste indispensable de tourner la tête pour voir dans les angles morts.



▲ A l'arrêt 180°. La largeur du champ visuel rétrécit avec la vitesse; certains indices échappent au conducteur.

| | |
|------------|--------------------|
| À 50 km/h | 5 secondes = 70 m |
| À 90 km/h | 5 secondes = 125 m |
| À 130 km/h | 5 secondes = 180 m |

Stratégie de conduite

Sur la route, les situations changent rapidement. L'œil ne peut pas voir tous les indices en même temps. À travers la foule d'informations parvenant à notre cerveau, il faut pouvoir détecter celles qui sont susceptibles d'être une source de danger.

Observer

Positionner le regard pour assurer la direction du véhicule et rechercher les indices.

Analyser et prévoir
Pour chaque indice important, le conducteur prévoit ce qui peut se passer.

Le conducteur évalue les situations potentiellement à risque. Il envisage les solutions possibles et choisit la meilleure solution. On ne voit pas tout car on prélève qu'un échantillon de l'information disponible. Mais heureusement, l'expérience permet de sélectionner dans un temps court, les indices pertinents.

Agir
Ces 3 moyens utilisables ensemble ou séparément permettent au conducteur de ne pas gêner ou d'être surpris.

Le conducteur intervient sur les commandes de son véhicule pour ne pas gêner ni être surpris.
3 types d'actions possibles:

- changer de trajectoire (les modifications de trajectoire sont souvent très limitées),
- modifier son allure (pour freiner, pour accélérer ou pour augmenter les distances de sécurité),
- avertir les autres usagers (les avertisseurs permettent de signaler sa présence aux autres).



VOIR Quels sont les indices à prendre en compte?



▲ Le piéton semble décidé à s'engager hors du passage.

PENSER
À quoi faut-il s'attendre?
Que faut-il faire?



▲ Cette voiture s'est décalée. Elle risque de me dépasser.



▲ Je dois céder le passage à droite.

AGIR Que puis-je faire au plus vite?

Lâcher l'accélérateur pour réduire ma vitesse et mettre le pied devant le frein. Alerter celui qui me suit en appuyant sur la pédale de frein. Rétrograder...

Le conducteur

La vue du conducteur

Pour les permis moto (A) et voiture (B), le minimum exigé est de 5/10° pour l'ensemble des 2 yeux.

L'implantation des panneaux sur la route tient compte des caractéristiques de la vision humaine. Une bonne acuité visuelle (proche de 10/10°) permet de lire un panneau d'entrée d'agglomération à environ 50 mètres du panneau et un panneau de limitation de vitesse hors agglomération à environ 150 mètres. La couleur bleue d'un panneau sur autoroute est reconnaissable à environ 500 mètres.

La vigilance

C'est la capacité à répondre à tout moment à tout événement.

Toute distraction au volant peut avoir une incidence sur la perception des dangers et la durée du temps de réaction.

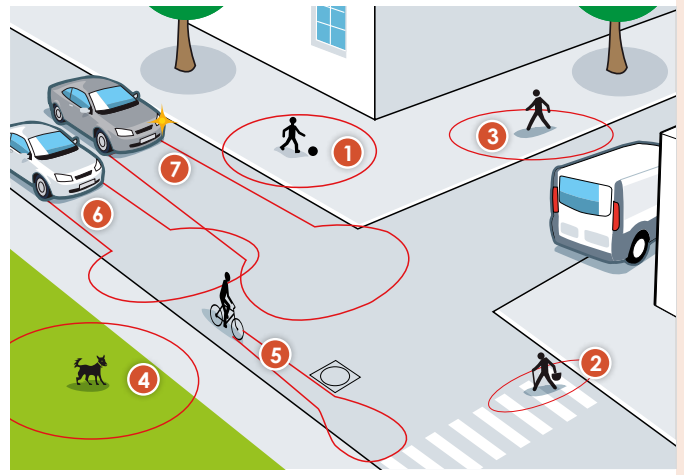


▲ Toute activité empêchant de garder sa concentration peut amener le conducteur à ne pas percevoir un danger et à réagir trop tard.

Ne jamais quitter de vue sa trajectoire plus d'une seconde.
Dès deux secondes un conducteur peut être dangereux.

Elles dépendent de la mobilité et de la rapidité des autres. En les imaginant, vous pouvez prévoir si votre trajectoire les coupe.

Évaluer les incertitudes



▲ Dans une seconde, où seront le piéton, le cycliste, la voiture... et dans 2 secondes? Dans 3 secondes? 4 secondes?
Prévoir si votre trajectoire rencontre ces zones.

Bien souvent, en observant le visage de l'autre, on comprend ce qu'il va faire.

Les piétons

- 1 Imprévisible, insouciant quand il joue. Vision étroite. Long à réagir.
- 2 Trajectoire hésitante, recul.
- 3 Écarts, demi-tour rapide.

Les deux-roues

- 5 Écarts rapides pour éviter les trous, les flaques d'eau... Accélération rapides des motos, scooters.

Les voitures

- 6 Écarts rapides et larges.
- 7 Accélération, déboîtements... Voitures en stationnement: ouverture de portière, marche arrière, etc.

Les animaux

- 4 Imprévisible. Aucune notion de la nature du danger.

Les deux-roues motorisés

L'automobiliste doit être vigilant et tenir compte des angles morts de son véhicule.

Leur capacité d'accélération et leur faible encombrement leur permettent de passer à des endroits et à des moments où l'on ne passerait pas en voiture. Ils ne sont pas toujours visibles et peuvent surprendre.

La circulation interfiles des motards est autorisée lorsque la circulation s'est, en raison de sa densité, établie en files ininterrompues sur toutes les voies, jusqu'à une vitesse maximale de 50 km/h.

Le motard est en interfiles lorsqu'il circule entre les deux files de véhicules situées sur les deux voies de circulation les plus à gauche d'une chaussée.



Pour lui avoir libéré le passage, le motard vous adressera un signe amical de la main ou du pied.

▲ Lorsque vous apercevez un motard qui veut vous dépasser, vous rendrez sa manœuvre plus sûre en lui facilitant le passage



La circulation interfiles des motards est autorisée à titre expérimental que sur les autoroutes et les routes, dont la vitesse maximale autorisée est supérieure ou égale à 70 km/h, à deux chaussées séparées par un terre-plein central et dotées d'au moins deux voies chacune, des départements des Bouches-du-Rhône, de la Gironde, du Rhône et de ceux de la région Ile-de-France, notamment le boulevard périphérique parisien.

▲ Laisser suffisamment d'espace aux motards, ce sont des véhicules en moins dans les bouchons.

Les véhicules encombrants

Pour mieux voir vers l'avant, éviter de suivre ces véhicules de trop près. Il faut plus de temps pour les dépasser.

Parce qu'ils sont lourds et encombrants, il leur faut beaucoup d'espace.

Ils gênent la visibilité à cause de leurs dimensions. Ils peuvent cacher un virage, une intersection, un panneau...

Les remorques ou semi-remorques ont des catadioptres triangulaires.

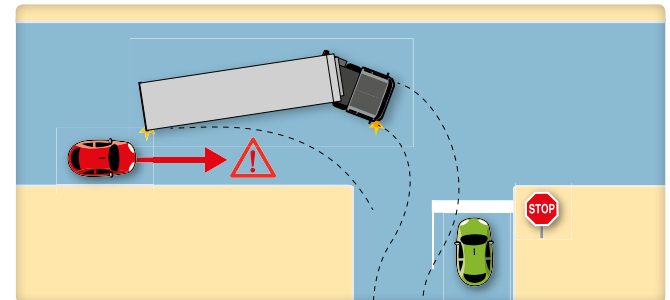
Un ensemble de véhicules peut faire jusqu'à 25 m de long!

Leurs vitesses maximales sont indiquées à l'arrière du véhicule.



Les véhicules transportant des matières dangereuses sont identifiables par cette plaque.

La différence de vitesse peut surprendre! Sur autoroute, les poids lourds roulent au maximum à 90 km/h.



▲ Tenir compte du gabarit des véhicules lourds.

Pour tourner à droite, ils doivent parfois se placer sur la voie de gauche. Soyez prêt à vous arrêter et à lui faciliter le passage.

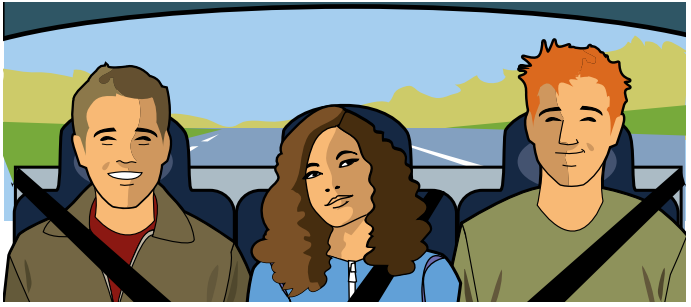
Le transport des passagers

■ Conduire avec plusieurs passagers est différent de conduire seul. Attention à l'accélération, au freinage, à la tenue de route...

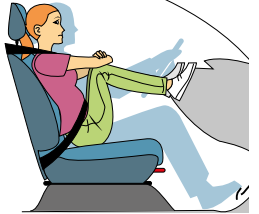
Le conducteur doit veiller à ce que les passagers ne gênent pas ses mouvements et que sa visibilité vers l'arrière soit la moins réduite possible.

■ Sur des longs trajets, prévoir nourriture et boissons pour les enfants, des activités pour ne pas perturber le conducteur.

Tous doivent être attachés. Pendant le trajet, ils ne doivent pas se détacher. Certains passagers à l'arrière se rapprochent du conducteur pour discuter. C'est extrêmement dangereux aussi bien pour leur sécurité que pour la vôtre.



▲ À l'arrière, ne pas attacher sa ceinture peut avoir de graves conséquences pour soi, mais aussi pour les passagers avant.



▲ DANGERS, en cas de choc! Déclenchement de l'airbag.



▲ Ne laissez pas un enfant se coucher à l'arrière sur les sièges.

Les animaux

Enfermer l'animal dans une caisse prévue à cet effet ou l'isoler par une barrière ou un filet. Il est possible d'attacher l'animal avec le clip de la ceinture de sécurité et son harnais. Attachez-le de telle façon que ses mouvements ne puissent pas gêner.



▲ Transporter un animal dans une caisse c'est bien, à condition de bien la fixer de manière à ce qu'elle ne se balade pas en cas de freinage d'urgence.

Délits

Les délits sont les infractions les plus graves. Ils peuvent entraîner une peine d'emprisonnement.



Le délit de fuite est constitué lorsque le conducteur refuse d'être identifié alors qu'il est conscient d'avoir causé un accident ayant entraîné des dommages matériels et corporels. Jusqu'à 3 ans de prison et 75 000 € d'amende.



Un conducteur qui refuse d'obéir à un ordre de s'arrêter émanant des forces de l'ordre, commet un délit de refus d'obtempérer. Jusqu'à 3 ans de prison et 3 750 € d'amende.



Ne pas porter secours, ou ne pas déclencher un secours, constitue un délit et est passible de sanctions graves pour non-assistance à personne en danger (peine de prison et lourde amende). Jusqu'à 5 ans de prison et 75 000 € d'amende.

Sur les lieux d'un accident, 2 possibilités existent:
1 - les secours ont déjà été organisés > il faut éviter de s'arrêter,
2 - l'accident vient de se produire > il faut absolument s'arrêter
et porter assistance aux victimes.

Protéger la zone

C'est baliser et sécuriser les lieux pour éviter des accidents en chaîne.

- En vue de l'accident, allumer les feux de détresse et ralentir.
- Se garer après le lieu de l'accident là où il ne crée aucune gêne, ni pour l'arrivée des secours, ni pour les autres usagers.
- Enfiler le gilet de haute visibilité de jour comme de nuit, baliser les lieux (feux de détresse allumés et triangles) dans les deux directions.
- Couper le contact des véhicules, si possible serrer le frein à main.
- Ne pas fumer et veiller à ce que personne ne fume.
- Mettre en sécurité les personnes descendues d'elles-mêmes derrière la glissière de sécurité s'il y en a une. Idem pour vos passagers si ces derniers ne vous aident pas.

Triangle de présignalisation

Le triangle doit être placé à 30 mètres au moins de l'accident. Augmenter la distance sur route nationale (100 m).

Sur autoroute

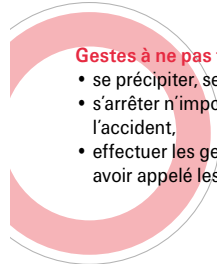
S'arrêter sur la bande d'arrêt d'urgence, sortir du côté droit. Mettre en sécurité vos passagers. Marcher toujours derrière la glissière de sécurité, jamais sur la chaussée. Ne pas poser de triangle par terre.

Si vous êtes plusieurs à vous arrêter: organisez-vous!

Répartir les rôles sur la protection, l'alerte et l'assistance aux personnes blessées dans l'accident.




 Le gilet de sécurité fluorescent améliore la visibilité de jour comme de nuit.



- Gestes à ne pas faire:**
- se précipiter, se mettre en danger inutilement,
 - s'arrêter n'importe comment aux abords de l'accident,
 - effectuer les gestes de premiers secours sans avoir appelé les secours.

ÉVALUER LE RISQUE DE SUR-ACCIDENT
 Passage à niveau.
 Risque de chute.
 Fuite de carburant.
 Camion-citerne transportant des matières dangereuses.
 Chargement d'un poids lourd.

Touche SOS au tableau de bord



► *E call: dispositif d'appel d'urgence. Permet d'alerter, manuellement ou automatiquement — via des capteurs situés sur les air-bags — les services de secours en cas d'accident. La géolocalisation du véhicule, son type, le nombre de passagers et le carburant utilisé sont transmis à la plate-forme du 112. Objectif: améliorer les chances de survie en cas d'accident.*

Évaluer l'état des victimes

Bien souvent vous n'êtes pas seul à agir. Si une victime est en détresse respiratoire, c'est une autre personne qui appelle les secours.

Les minutes et les secondes comptent pour sauver une vie. Évaluer l'état de chaque victime pour déterminer la gravité des blessures.

- Est-elle inconsciente?
- Respire-t-elle?
- Saigne-t-elle?
- Que ressent-elle?

Alerter ou faire alerter

La borne d'appel d'urgence indique automatiquement la position aux services d'urgence.

- Donner l'alerte par le moyen le plus rapide: borne d'appel d'urgence sur autoroute, ou utiliser un téléphone. Même si ce n'est pas le vôtre et qu'il est verrouillé, appeler les services d'urgence est toujours possible.
- Donner un maximum de renseignements pour prévoir les moyens techniques et humains nécessaires à l'intervention. Préciser si des personnes sont incarcérées dans le véhicule. Si un camion est en cause, indiquer l'existence ou non d'une plaque orange.
- Écouter votre interlocuteur pour connaître les gestes de premiers secours à faire.
- Ne jamais raccrocher sans y avoir été invité.

■ Les numéros d'urgence

Accident de la route, composer de préférence le 112 depuis un téléphone portable.

18

Sapeurs pompiers

15

Service d'aide médicale urgente

112

Numéro d'appel européen des services de secours

ENVOI DE SMS: au centre National Relais 114.

Contenu du message d'alerte:

Qui? Votre nom et N° de téléphone.

Quoi? La nature de l'accident, risques éventuels.

Quand? L'heure de l'accident.

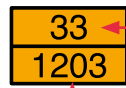
Où? Le lieu précis de l'accident (rue, numéro de route, le sens de direction, un point kilométrique...).

Combien? Nombre et type de véhicules, nombre de blessés, gravité des blessures.

Il faut avoir toutes les réponses pour alerter efficacement.



◀ Cette plaque comportant des numéros ou non indique le transport de matières dangereuses.

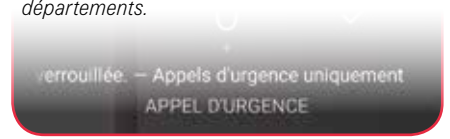


Type de danger

Nature du danger



◀ Le n° 112 fonctionne réseau saturé et carte SIM bloquée. C'est le numéro d'appel européen pour les étrangers en France, et les Français en Europe. Il est relié au 15 ou au 18 selon les départements.



Le 114 est un numéro de SMS d'urgence et non d'appel. Il est destiné aux personnes ayant des difficultés à communiquer vocalement. Il est uniquement accessible de France métropolitaine.

Secourir

Secourir, c'est porter une assistance aux victimes, les reconforter. Des gestes simples faciles à réaliser permettent d'attendre l'arrivée des secours.

■ À faire

| | |
|---|---|
| Couvrir car un blessé a froid même en plein soleil. | La couverture de survie est isothermique. Le côté doré placé vers l'extérieur protège du froid. |
| Surveiller les victimes en leur parlant. | Ne pas les affoler en décrivant leurs blessures. Les rassurer. |
| S'assurer qu'un blessé puisse respirer. | Libérer les voies aériennes. |
| Compresser une plaie qui saigne abondamment. | Stopper l'hémorragie en comprimant la lésion avec une serviette, un foulard... propre. |

■ À ne pas faire

- Ne pas déplacer un blessé sauf risque d'incendie ou de noyade.
- Ne jamais donner à boire même si le blessé le demande avec insistance.
- Ne pas retirer le casque d'un motard.

Bien souvent les services de secours donnent tous les conseils nécessaires par téléphone. Les gestes techniques s'apprennent dans les stages de premiers secours PSC1. Ne pas hésiter à vous inscrire.

Usage d'un défibrillateur (cas d'un blessé sur le sol)

Sans compétence particulière, on peut utiliser un défibrillateur automatique. Allumez-le: une voix électronique vous donne les instructions à suivre. Elle vous explique d'abord comment placer les électrodes sur la peau nue de la victime.

L'appareil fait lui-même le diagnostic et délivre le choc si c'est nécessaire: donc pas de risque de se tromper!

Écartez-vous de la victime pendant que le défibrillateur délivre l'impulsion électrique. Le défibrillateur va alors vérifier si le cœur est reparti et vous donnera les instructions à suivre.



- **Comment savoir si la victime a perdu connaissance?**
Pour apprécier si la victime est consciente, posez des questions simples et donnez des ordres simples:
Quel est votre nom? Serrez-moi la main si vous m'entendez!
Ouvrez les yeux, fermez les yeux.
Pas de réponse ou pas d'actions: la victime est inconsciente.
La principale complication est la défaillance de la respiration qui va entraîner un arrêt respiratoire puis un arrêt cardio-circulatoire.

• Comment contrôler si la victime respire?



- ▲ Vérifier la respiration.
 - ▲ Vérifier son pouls.
 - ▲ Basculer doucement sa tête en arrière pour ouvrir ses voies respiratoires.
- Écouter les mouvements de la poitrine, écouter le bruit, percevoir le souffle.*

• Que faire face à ce piéton inconscient qui ne respire pas normalement?



- ▲ Des compressions thoraciques (massage cardiaque) et des insufflations (bouche-à-bouche) doivent être pratiquées si vous y avez été initié et cela jusqu'à l'arrivée des secours.
- ▲ À la portée de tous, le défibrillateur simple d'utilisation une fois allumé, permet d'automatiser une réanimation.

Une position de conduite correcte permet d'avoir une bonne visibilité, d'agir rapidement et sans fatigue. Ces réglages doivent être faits avant de partir.

Être à l'aise

■ **Pas d'entraves aux mouvements**

Vêtements amples et souples. Pas de talon haut.

Être bien assis

■ **Siège**
Lorsque la position retenue est correcte, vérifier le verrouillage du siège.

- Régler la distance entre votre siège et les pédales : la jambe gauche doit être légèrement fléchie lorsque la pédale d'embrayage est enfoncée (la plante des pieds exerce la pression et non les orteils).
- Régler la hauteur du siège afin d'avoir une bonne visibilité en étant redressé. Régler l'inclinaison du dossier de manière à être droit.

■ **Volant**
Le tenir des deux mains avec souplesse, sans crispation, dans la position appelée 9 h 15 ou 10 h 10.

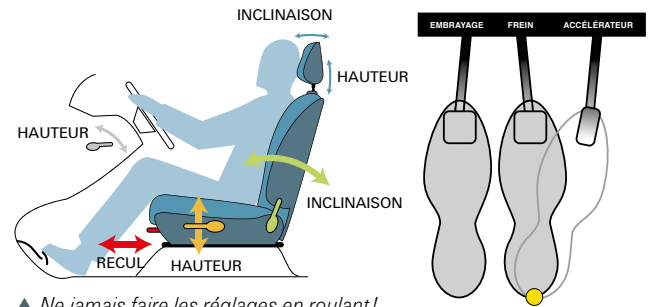
Vous devez pouvoir tourner le volant sans avoir les bras complètement tendus lorsque votre dos est au fond du siège. Pour cela, le réglage de la profondeur du volant est parfois nécessaire. Le réglage de la hauteur sera parfois utile pour bien voir l'ensemble des indications sur le tableau de bord.

■ **Appuie-tête**

L'appuie-tête protège la tête en limitant son mouvement vers l'arrière au moment d'une collision (coup du lapin). La partie supérieure de l'appuie-tête doit se retrouver au moins à la même hauteur que le dessus de votre tête.

■ **Position des pieds**

- Pied droit, talon au sol face au frein. Il suffit de faire pivoter le pied pour utiliser alternativement le frein et l'accélérateur.
- Pied gauche, face à la pédale d'embrayage pour embrayer ou débrayer. Lorsqu'il n'est pas utilisé, il est placé en appui sur le passage de roue.

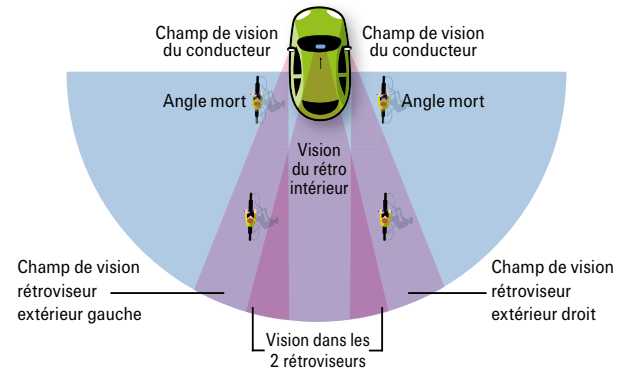


▲ Ne jamais faire les réglages en roulant!

Avoir une visibilité optimale

■ **Rétroviseurs**
Un bon réglage permet de réduire au maximum les angles morts.

Régler les rétroviseurs en étant bien au fond du dossier. Même bien réglés, les rétroviseurs ne permettent pas de voir partout vers l'arrière.



Ajuster la ceinture

En bouclant la ceinture, veiller à ce que la sangle soit bien à plat (non vrillée) et tendue, le plus près possible du corps. Régler la ceinture en hauteur de façon à ce que la sangle passe bien au milieu de l'épaule et non sur le cou.

Avant de partir

Quelques précautions, faciles à prendre avant de partir, améliorent la sécurité et évitent des problèmes.

■ À l'approche de la voiture

Avant de monter dans la voiture, un rapide coup d'œil permet de s'assurer :

- qu'aucun pneu n'est dégonflé,
- qu'il n'y a pas de trace de fuite sur le sol,
- que les plaques et les feux sont propres.

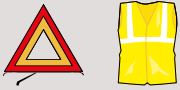
■ Vérifications

Vérifier de temps à autre :

- la propreté des vitres et l'état des essuie-glaces,
- l'état de la carrosserie (bosselages nouveaux),
- l'état des pneus.

Véhicule inhabituel :

- Vérifier la présence à bord du véhicule du gilet rétro réfléchissant ainsi que d'un triangle de présignalisation.
- Vérifier le niveau de carburant. Choisir le carburant préconisé par le constructeur, rappelé sur la trappe du réservoir.



Allumé, il ne reste que quelques litres.

■ Préparer son itinéraire

Programmer si nécessaire le GPS sur votre destination avant de partir. Se laisser guider par les consignes sonores. Les coups d'œil sur la carte doivent être brefs.

■ Mise en marche du moteur



Ce voyant reste allumé si la ceinture n'est pas attachée.

Avant de mettre le contact, vérifier que tous les passagers sont correctement installés et attachés. Vérifier qu'aucune vitesse n'est enclenchée, sinon mettre le point mort. Si la boîte de vitesses est automatique, pour mettre le moteur en route, il faut être sur la position P (parking).



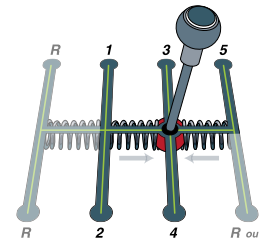
- ▲ Boîte automatique:
 - pas de pédale d'embrayage,
 - utiliser uniquement le pied droit,
 - ne pas freiner avec le pied gauche.



▲ L'hiver, passez la raclette sur toutes les surfaces vitrées.



- ▲ Véhicule inhabituel: s'installer et repérer les différentes commandes



- ▲ Boîte manuelle
Au point mort, le moteur peut tourner sans entraîner les roues.



- ▲ Boîte automatique
Les changements entre les positions P, R, N et D doivent se faire à l'arrêt, pied sur le frein. Attention, sur D (Drive) le véhicule avance dès qu'on relâche le frein.

Précautions avant de quitter la voiture

■ Immobilisation du véhicule
 Sur une boîte automatique, mettre le levier sur P (comme Parking) avant d'enlever le pied du frein.

■ Vérifications

Après avoir garé le véhicule dans un endroit autorisé et non dangereux, s'assurer que l'antivol de direction est bloqué et que le frein à main est serré. Arrêter le moteur (clé de contact ou bouton start and stop), mettre au point mort et serrer le frein à main.

- Avant d'ouvrir la portière, vérifier que vous n'allez pas gêner un usager (véhicule qui passe ou vélo qui circule sur la bande cyclable). Passer la consigne aux passagers surtout si vous stationnez du côté gauche dans une rue à sens unique.
- Pour mettre l'antivol en service, il suffit de retirer la clé du contact et de tourner le volant jusqu'à ce qu'il se bloque. Pour le libérer on tourne légèrement le volant afin qu'il ne soit pas en butée ni d'un côté ni de l'autre. Tourner la clé de contact.
- Faites descendre les enfants du côté du trottoir. Il est conseillé de quitter le véhicule en faisant face à la circulation.
- Ne pas laisser de documents importants ou d'objets visibles (smartphone...).
- Fermer le véhicule à clé à l'aide de la télécommande. Attention, le verrouillage centralisé se fait si les portes ou le coffre sont bien fermés. Si la télécommande ne fonctionne plus, fermer les portes avec la clé.

■ Bébés : ne jamais les laisser enfermés seuls dans un véhicule.

Les systèmes de verrouillage automatique des portières et des vitres ont des effets pervers: enfermé à l'intérieur d'un véhicule, un petit enfant ne peut absolument pas baisser une vitre ni ouvrir une portière.

Très vite, il peut se déshydrater et/ou étouffer.

Aides à la conduite

■ Régulateur de vitesse
 Permet de garder une allure constante.



Le nouveau régulateur adaptatif calcule la vitesse en fonction de la distance de sécurité.

Il est parfait pour l'autoroute. Attention, il faut impérativement le désactiver à l'approche des péages.

■ Limiteur de vitesse
 Permet de circuler à une vitesse stable, déterminée par le conducteur.



Dès que la vitesse limite - déterminée par le conducteur - est atteinte, le dispositif entre en action pour empêcher le véhicule de dépasser la vitesse.

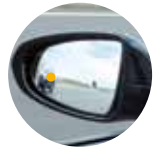
Il est plus adapté à la conduite en ville.

■ Radar de recul

Une alarme avertit le conducteur en cas d'obstacle détecté. La caméra de recul permet de voir réellement ce qu'il y a derrière le véhicule.

■ Avertisseur d'angle mort.

Ce système affiche un **témoin jaune** dans le rétroviseur extérieur.



Système d'aide active au stationnement.

Des capteurs déterminent la pertinence de l'espace de stationnement. Les manœuvres se font automatiquement.



Système d'avertissement de sortie de voie.

Une caméra située en haut du pare-brise repère les marquages au sol. Le système alerte le conducteur en cas d'éventuels écarts de trajectoire non intentionnels.

La ceinture

Rôle de la ceinture

La ceinture limite les blessures en évitant l'éjection et les chocs contre l'habitacle. Elle augmente les chances de rester conscient et de pouvoir s'extraire rapidement du véhicule si nécessaire.

Conducteur et passagers doivent être attachés

Chaque passager d'un véhicule doit occuper seul une place équipée d'une ceinture de sécurité.



Un passager ne met pas sa ceinture. Comment réagissez-vous?

- Lui demander de boucler sa ceinture
- ou
- ne rien lui dire

▲ 1 place = 1 personne = 1 ceinture même pour le passager du milieu.

Sièges homologués

Ils doivent être installés sur une place équipée de ceinture, adaptée à l'âge, à la morphologie, et au poids de l'enfant. Moins de 135 cm, un siège homologué est obligatoire.

| Porte bébé dos à la route (norme i-size jusqu'à 15 mois) | Naissance à 1 an | 0 - 13 kg | 40 - 85 cm |
|--|-------------------|------------|--------------|
| Siège homologué (baquet, harnais, réceptacle) | De 9 mois à 4 ans | 9 - 18 kg | 80 - 135 cm |
| Siège rehausseur (à l'arrière avec la ceinture ou harnais) | De 3 ans à 12 ans | 15 - 36 kg | 100 - 150 cm |

La ceinture ne doit pas passer sur son cou.

Un enfant de moins de 10 ans assis à l'arrière n'est pas obligé d'utiliser un siège homologué si sa taille est adaptée au port de la ceinture de sécurité.



▲ Sur le siège avant, pour placer un siège bébé (dos à la route), il est obligatoire de désactiver l'airbag côté passager.



▲ Introduisez la clé de contact dans la commande située près de la portière passager avant et tournez-la en position OFF pour désactiver l'airbag.



◀ Déplacez le levier de chaque portière située à l'arrière du véhicule. Ainsi, l'ouverture ne peut se faire que de l'extérieur.

▲ Pour éviter qu'un enfant ne sorte par lui-même.

Attention, désactiver l'airbag passager avant en cas d'usage d'un siège bébé "dos à la route".
 Ce voyant s'allume au tableau de bord ou à proximité pour rappeler que l'airbag est désactivé.

Vue d'ensemble

Le châssis

Il est le squelette de la voiture. Il porte tous les organes du véhicule. Il est prévu pour se déformer à certains endroits et résister à d'autres afin de protéger les occupants de l'habitacle en cas de choc.

Le moteur

Il fournit l'énergie nécessaire pour avancer. Il est commandé par la pédale d'accélérateur.

La transmission

Elle assure la liaison entre le moteur et les roues. L'embrayage permet de séparer ponctuellement le moteur du reste de la transmission, ce qui permet de manipuler le levier de vitesses.

La boîte de vitesses

Elle permet de se servir de la puissance du moteur et de l'adapter à la demande.

Les roues

Les roues motrices sont :

- à l'avant pour les "tractions",
- à l'arrière pour les "propulsions",
- à l'avant et à l'arrière pour les "4x4".

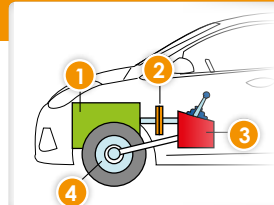
La suspension

Elle a pour rôle de maintenir les pneus en contact avec le sol, et d'assurer la stabilité du véhicule, en particulier dans les virages et au freinage.

Les freins

À disque : des plaquettes pincient le disque.

Tout véhicule comporte un frein principal commandé par une pédale **C** agissant sur les 4 roues et d'un frein de parking (frein à main).



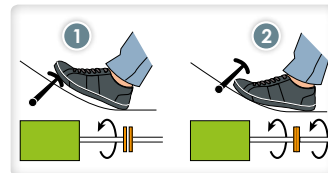
◀ Le moteur **1** entraîne au moins 2 roues **4** de la voiture.

Entre le moteur et les roues, il y a la boîte de vitesses **3** qui peut être manuelle ou automatique.

Si la boîte de vitesses est manuelle, il y a un embrayage **2** qui permet de séparer le moteur et les roues motrices pour changer les vitesses.



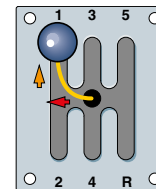
- ▲ **A** L'embrayage est commandé par la pédale de gauche, avec le pied gauche.
- B** La pédale d'accélérateur permet de doser la vitesse.



- ▲ **1** Position débrayée : les roues ne sont pas entraînées.
- 2** Position embrayée : les roues sont entraînées.

▶ Le levier de vitesses permet de changer de rapport et pour cela il faut débrayer.

1^{re} et 2^e vitesses : faible allure, puissance élevée.
4^e à 6^e vitesses : vive allure, puissance réduite.



Plage de conduite économique

Sous régime le moteur s'encrasse.



Puissance et accélération si besoin.

Sur régime : usure prématurée, casse possible.

▲ Compte-tours

L'éclairage

La voiture est équipée de dispositifs d'éclairage et de signalisation pour voir et être vu.

L'éclairage au Xénon est un nouveau procédé, 2 fois plus puissant, plus profond et qui améliore la visibilité de nuit.

Des capteurs pour plus de sécurité



Capteur de pluie

Lorsque les capteurs en haut du pare-brise détectent la baisse de luminosité, les feux de croisement sont automatiquement allumés. Les feux adaptatifs tournent leurs faisceaux en fonction de la position du volant pour éclairer la trajectoire que le véhicule va suivre.

Des capteurs d'angle surveillent l'angle du volant pour éclairer la trajectoire que le véhicule va suivre.

Le tableau de bord

Les compteurs

L'affichage digital multifonctions est de plus en plus répandu.

L'indicateur de vitesse permet de vérifier l'allure.

Le **compte-tours** indique le régime du moteur. Le **compteur kilométrique** enregistre le nombre de kilomètres parcourus depuis sa mise en circulation. Des totaliseurs partiels pouvant être remis à zéro permettent de calculer le coût par kilomètre.

Les commandes

Il est indispensable de savoir trouver rapidement les principales commandes sans quitter la route des yeux.



Commande du klaxon



Commande des essuie-glaces et lave-glaces



Commande de la ventilation



Ventilation vers le haut du pare-brise



Ventilation vers le haut de l'habitacle

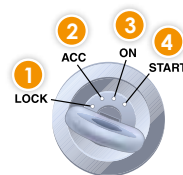
Le contacteur démarreur



Les clés ou "cartes" servent de moins en moins à démarrer le moteur.

Sur les véhicules récents, on met le moteur en marche, en appuyant sur un bouton et en débrayant ou en freinant simultanément (suivant les marques).

Dispositif antivol



- 1 - Déverrouillage de l'antivol volant en tournant simultanément la clé et le volant.
- 2 - "Accessoires" permet d'écouter la radio par exemple.
- 3 - "Contact" les voyants d'alerte s'allument avant la mise en route du moteur. Sur certains véhicules Diesel, attendre dans cette position l'extinction du voyant de préchauffage du moteur.
- 4 - Mise en marche du moteur. Lâcher la clé dès que le moteur tourne.

Pour le mettre en service, il suffit de retirer la clé de contact et de tourner le volant jusqu'à ce qu'il se bloque.

Les voyants

Pour les identifier tous, reportez-vous à la notice d'utilisation du véhicule.

Voyants verts ou bleus
=
feux allumés

Voyants rouges
=
problème urgent

Voyants orange
=
aide-mémoire

Vérifier l'allumage des voyants d'alerte lors de la mise en marche du contact. Diagnostiquer la panne si un voyant s'allume en roulant.

Rouge = Arrêt immédiat.

Exemples de nouvelles questions

ETG
2016



01 Des rétroviseurs bien réglés permettent de ne plus contrôler les angles morts :

OUI A NON B



02 Évaluer l'état de ce blessé, c'est vérifier :

- s'il respire A
- s'il possède encore des réflexes B
- s'il est conscient C



03 Pour éviter cette situation, il faut activer :

- la fermeture centralisée A
 - le verrouillage des portières à l'arrière B
- OUI C NON D



04 Je tiens compte principalement :

- du marquage au sol A
- du regard du conducteur du camion B



Réponses: 01 B - 02 A-C - 03 B-C - 04 B

© Codes ROUSSEAU

part of SPRINGER NATURE

Toutes reproductions même partielles interdites.

Toute utilisation informatique interdite.

Éditeur: Codes ROUSSEAU

135 rue des Plesses - 85 180
Le Château d'Olonne

ISBN 978-2-7095-1391-3

Dépôt légal n° 2894

Imprimé en C.E.E.

**CODES
ROUSSEAU**